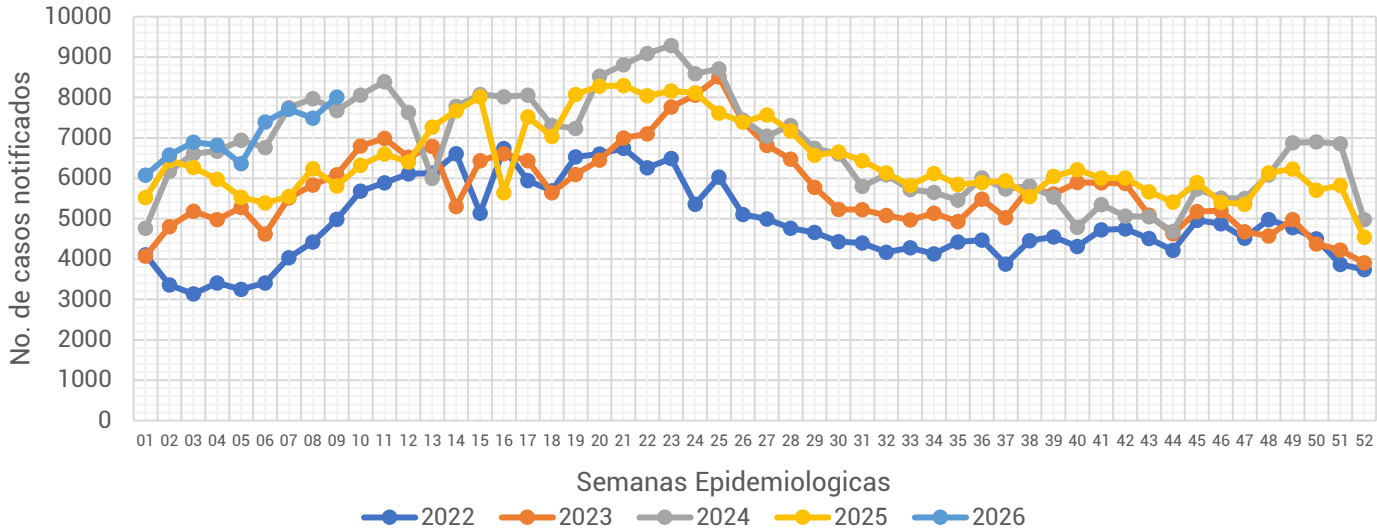




Informe Semanal de las Enfermedades Infecciosas y Parasitarias del Aparato Digestivo.

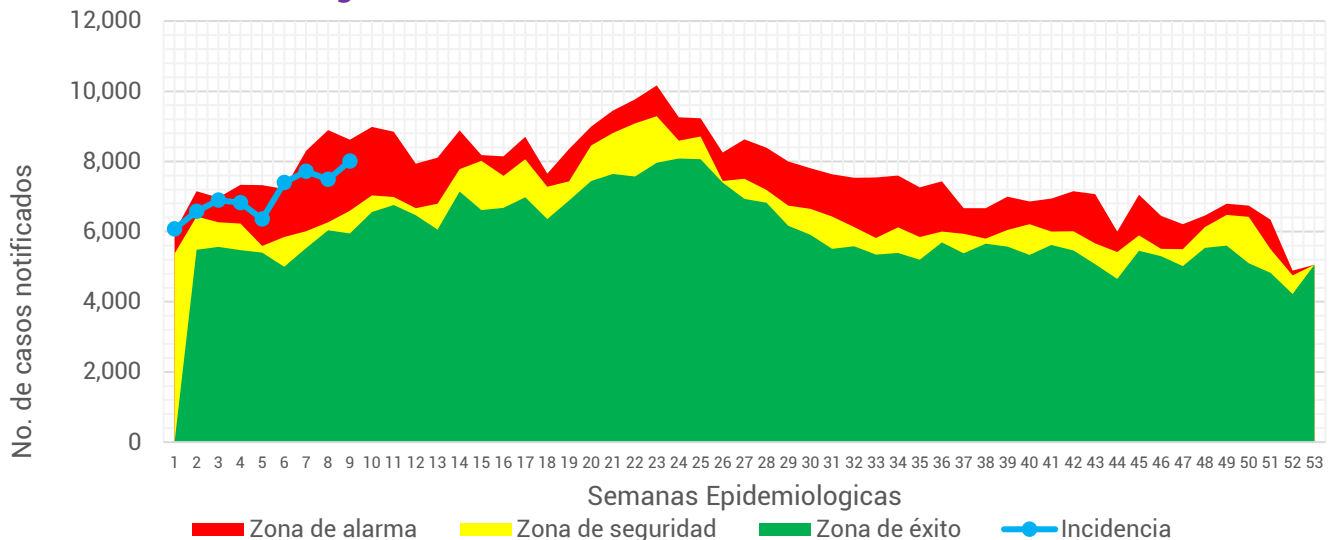
Gráfica 1.- Notificación de casos de Enfermedades Infecciosas y Parasitarias del Aparato Digestivo en la Ciudad de México, por semana epidemiológica (SE), del 2022 al 2026.



Fuente: Sistema Único Automatizado de la Vigilancia Epidemiológica (SUAVE/SSPCDMX) 2022-2026, con corte a la SE No. 09.

Al analizar la **Gráfica 1**, encontramos que para esta semana se registro un incremento en la notificación de casos en comparación a la semana anterior, ubicando la notificación de esta semana por encima de lo notificado en años anteriores. Al observar el canal endémico, encontramos que la notificación para esta semana se mantiene en zona de alarma. (ver **Gráfica 2**)

Gráfica 2.- Canal endémico de las Enfermedades Infecciosas y Parasitarias del Aparato Digestivo en la Ciudad de México durante el 2026.



Fuente: Sistema Único Automatizado de la Vigilancia Epidemiológica (SUAVE/SSPCDMX) 2017-2026, no se consideraron años pandemia para el canal endémico.

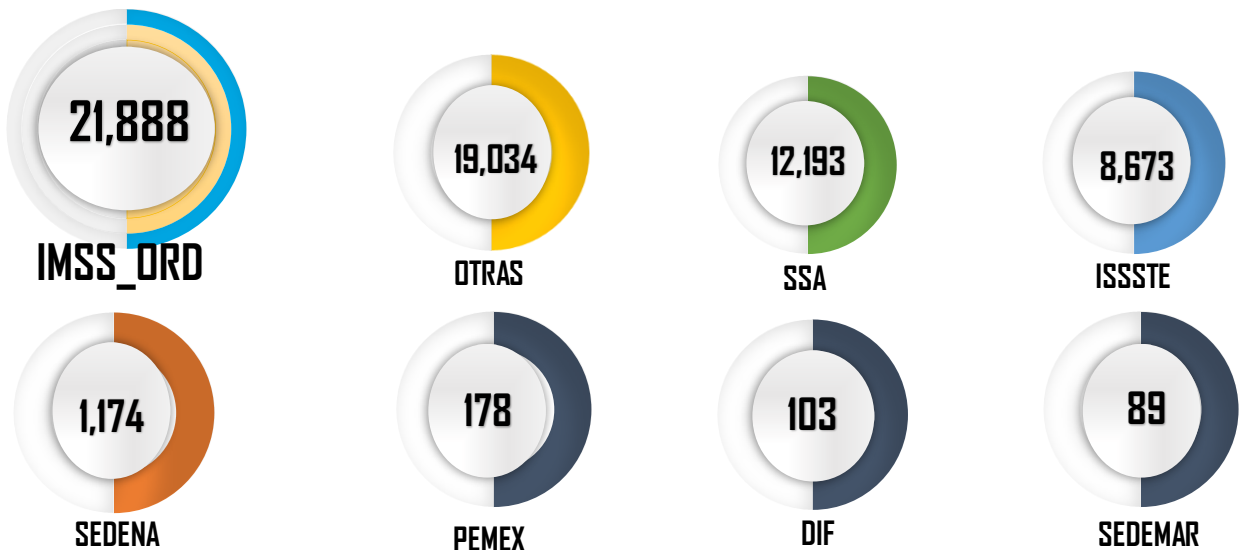
Tabla 1.- Total de casos notificados de las Enfermedades Infecciosas y Parasitarias del Aparato Digestivo en la Ciudad de México, por padecimiento hasta la SE 09 del 2022 al 2026.

Padecimiento	Año				
	2022	2023	2024	2025	2026
Absceso hepático amebiano(A06.4)	3	6	3	4	8
Amebiasis intestinal(A06.0-A06.3, A06.9)	257	392	487	408	537
Ascariasis(B77)	15	14	20	14	7
Enterobiasis(B80)	2	6	12	5	17
Fiebre paratifoidea(A01.1-A01.4)	2	2	2	1	1
Fiebre tifoidea(A01.0)	1	2	2	1	1
Giardiasis(A07.1)	18	34	82	59	59
Infecciones intestinales por otros organismos y las mal definidas(A04, A08-A09 EXCEPTO A08.0)	32,728	44,622	59,037	50,765	61,119
Intoxicación alimentaria bacteriana(A05)	105	119	117	79	99
Otras helmintiasis(B65-B67, B70-B76, B78, B79, B81-B83 EXCEPTO B73 y B75)	586	702	626	513	454
Otras infecciones intestinales debidas a protozoarios(A07.0, A07.2, A07.9)	356	402	885	800	984
Otras salmonelosis(A02)	18	45	39	41	44
Shigelosis(A03)	5	8	3	1	2
Total general	34,096	46,354	61,315	52,691	63,332

En este grupo de diagnósticos se registra la notificación de 13 padecimientos. Durante esta semana se notificaron un total de **63,332** casos, siendo las infecciones intestinales por otros organismos y las mal definidas las que concentran el mayor número de casos con **61,119** lo que represento un 96.50% del total de casos notificados.

Fuente: Sistema Único Automatizo de la Vigilancia Epidemiológica (SUAVE/SSPCDMX) 2022-2026.

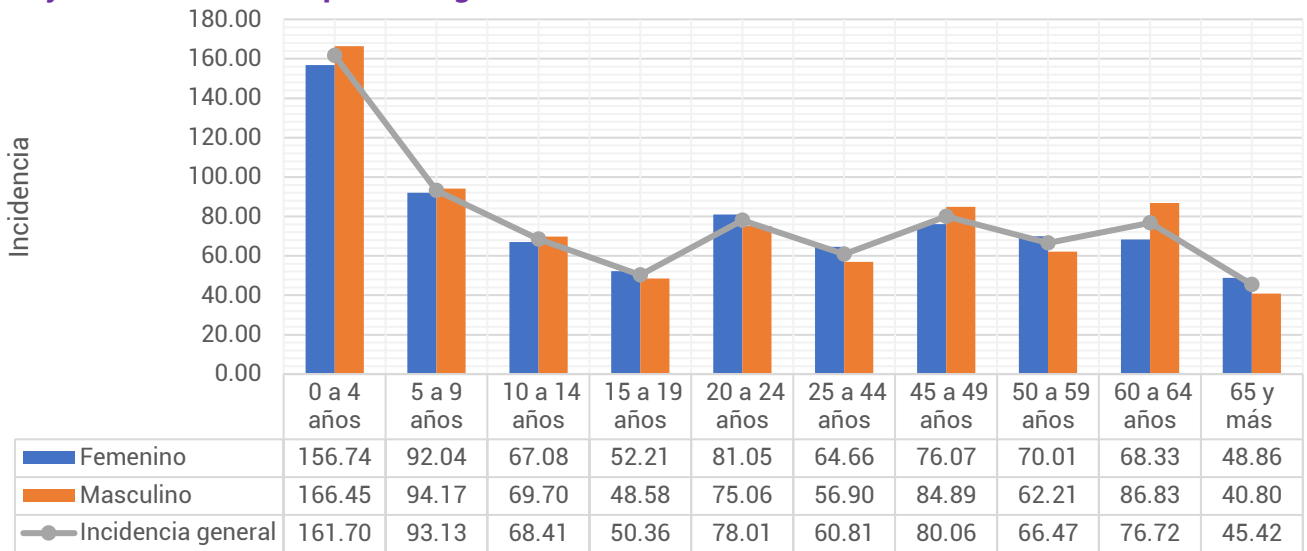
Gráfica 3.- Distribución de los casos de las Enfermedades Infecciosas y Parasitarias del Aparato Digestivo en la Ciudad de México por Institución Notificante durante el 2026.



Fuente: Sistema Único Automatizo de la Vigilancia Epidemiológica (SUAVE/SSPCDMX) 2026
*Información preliminar.

En cuanto a su distribución por institución notificante en la **Gráfica 3** podemos ver que el IMSS Ordinario y Otras unidades concentraron un 64.61% del total de casos notificados con un total de **40,922** casos.

Gráfica 4.- Incidencia por grupo de edad y sexo de las Enfermedades Infecciosas y Parasitarias del Aparato Digestivo en la Ciudad de México durante el 2026.



Fuente: Sistema Único Automatizado de la Vigilancia Epidemiológica (SUAVE/SSPCDMX) 2026, con corte a la SE 09
**Información preliminar, * Incidencia por 1,000 habitantes

En cuanto a los grupos de edad podemos ver que los más afectados son los menores de 9 años, registrando una mayor incidencia en el grupo de 0 a 4 años con un total de 161.70 casos por cada 1,000 niños de la CDMX. Respecto a las diferencias por sexo, encontramos que en los menores de 14 años los hombres registraron mayor incidencia, posterior a este grupo de edad las mujeres son las más afectadas. (ver Gráfica 4)

Tabla 2.- Incidencia por Jurisdicción Sanitaria y sexo de las Enfermedades Infecciosas y Parasitarias del Aparato Digestivo en la Ciudad de México durante el 2026.

Jurisdicción	Total		Femenino		Masculino	
	Casos	Incidencia	Casos	Incidencia	Casos	Incidencia
01 Gustavo A. Madero	10,331	87.79	5,382	88.06	4,949	87.50
02 Azcapotzalco	2,528	62.45	1,471	68.79	1,057	55.35
03 Iztacalco	3,277	87.11	1,712	86.49	1,565	87.79
04 Coyoacán	3,285	53.88	1,754	54.43	1,531	53.27
05 Álvaro Obregón	3,533	47.35	2,091	53.35	1,442	40.70
06 Magdalena Contreras	1,668	67.35	947	73.16	721	61.00
07 Cuajimalpa	1,369	68.47	751	71.50	618	65.13
08 Tlalpan	2,978	43.47	1,609	44.95	1,369	41.85
09 Iztapalapa	9,019	48.99	4,951	51.92	4,068	45.84
10 Xochimilco	2,678	62.69	422	19.40	2,256	107.60
11 Milpa Alta	687	47.77	432	58.55	255	36.42
12 Tláhuac	1,866	49.25	1,051	53.68	815	44.50
13 Miguel Hidalgo	3,319	86.84	1,771	86.67	1,548	87.03
14 Benito Juárez	7,096	180.30	3,863	182.55	3,233	177.68
15 Cuauhtémoc	5,921	110.61	3,179	113.06	2,742	107.89
16 Venustiano Carranza	3,777	90.10	1,962	88.68	1,815	91.69
Total	63,332	70.62	33,348	71.13	29,984	70.07

Fuente: Sistema Único Automatizado de la Vigilancia Epidemiológica (SUAVE/SSPCDMX) 2026, con corte a la SE 09
* Incidencia por 1,000 habitantes



En la **Tabla 2**, podemos ver que la incidencia general de las Enfermedades Infecciosas y Parasitarias del Aparato Digestivo fue de **70.62** casos por cada 1,000 habitantes de la CDMX, siendo las mujeres las más afectadas con una incidencia de **71.13** casos por cada 1,000 mujeres. En cuanto a su comportamiento por Jurisdicción Sanitaria encontramos que 6 de las 16 Jurisdicciones registraron incidencias por encima que la de la CDMX, siendo Benito Juárez la que registró la incidencia más alta con **180.30** casos por cada 1,000 habitantes.

Gráfica 5.- Incidencia general de las Enfermedades Infecciosas y Parasitarias del Aparato Digestivo en la Ciudad de México por Jurisdicción Sanitaria durante el 2026.

Jurisdicción	Total	
	Casos	Incidencia
01 Gustavo A. Madero	10,331	87.79
02 Azcapotzalco	2,528	62.45
03 Iztacalco	3,277	87.11
04 Coyoacán	3,285	53.88
05 Álvaro Obregón	3,533	47.35
06 Magdalena Contreras	1,668	67.35
07 Cuajimalpa	1,369	68.47
08 Tlalpan	2,978	43.47
09 Iztapalapa	9,019	48.99
10 Xochimilco	2,678	62.69
11 Milpa Alta	687	47.77
12 Tláhuac	1,866	49.25
13 Miguel Hidalgo	3,319	86.84
14 Benito Juárez	7,096	180.30
15 Cuauhtémoc	5,921	110.61
16 Venustiano Carranza	3,777	90.10
Total	63,332	70.62



Fuente: Sistema Único Automatizado de la Vigilancia Epidemiológica (SUAVE/SSPCDMX) 2026, con corte a la SE 09.

* Incidencia por 1,000 habitantes

